

知って**得**する



ご自分の聴力をきちんと把握することが大切です。

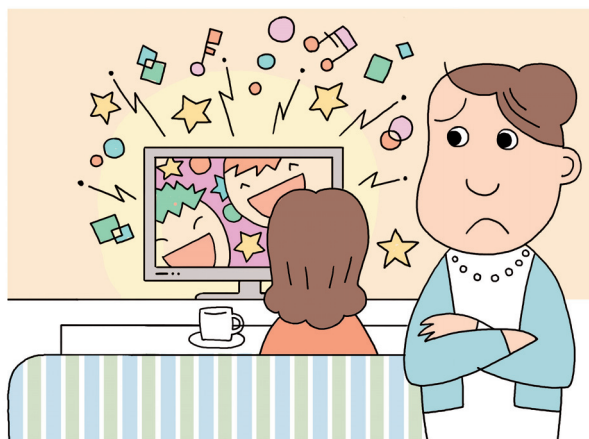
『聞こえ』に関するさまざまな
“お役立ち情報”をお届けするとともに、
補聴器に関するさまざまな質問に
ワイデックスのスタッフが为您解答します。

聴力が落ちてきた人に 補聴器を上手にすすめるには？

Q よく聞き違いをする知人に補聴器をすすめた
いのですが、本人は「まだよく聞こえる」と
言うのです。いつまでも若く見られたいのでしょ
うが、会話が通じなかったりテレビの音量が大き
くて困っています。相手を傷つけずに補聴器をす
すすめるには、どのようにしたらよいでしょう。

(三重県伊勢市 N・T)

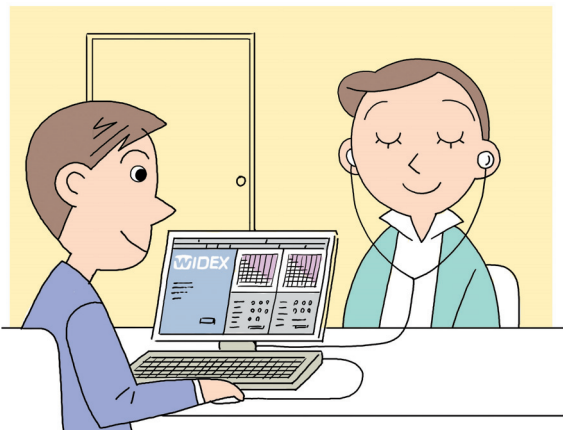
A 「まだよく聞こえる」というお考えの方に補
聴器をおすすめしても、大半の人は、反射的
に拒否されると思います。「補聴器の必要性」で
はなく、「聴力が低下していること」をご本人に知
ってもらえることが大事ではないでしょうか。補
聴器をつけることで、以前よりも積極的に人と
の会話を楽



しむことができ、若さを取り戻せたとおっしゃるお
客様もいらっしゃいます。最近の補聴器は、超小型
で耳の中にすっぽり入って外からほとんど見えない
ものや、宝石のようにカラフルな商品まであります。
まずは、「聴力の測定だけでも受けてみたら」と、
ご提案されてみてはいかがでしょうか。

(ワイデックスお客様相談室／岡本知己)

今使っている補聴器では 聞こえにくくなってきました。



補聴器に関するご質問・お悩みを募集しています。補聴器のプロが
为您解答します。詳しくは、22ページをご覧ください。たくさん
のお便りをお待ちしております。

Q 今、補聴器を使用しています。最近、聴力が
落ちたのか、以前は聞こえていた言葉が聞こ
えにくくなってきた気がします。現在の聴力に補
聴器を合わせることは可能でしょうか。

(青森県八戸市 K・H)

A 補聴器は、もともとお客様の聴力に合わせて
調整を繰り返しながら、お使いいただくもの
です。ご購入いただいた販売店でお気軽にご相談
ください。現在の聴力の測定をし、その聴力に合
わせて、補聴器を調整してもらってください。

ただし、補聴器を使わない状態でも、以前と比
べて急に聞こえが低下してきたと感じるようでしたら、
一度、耳鼻科を受診されることをおすすめします。

(ワイデックススクール部)

知って**得**する

福耳 専科!

14

もっと快適に便利に 補聴器を使いこなすために。

『聞こえ』に関するさまざまな
“お役立ち情報”をお届けするとともに、
補聴器に関するさまざまな質問に
ワイデックスのスタッフが为您解答します。

騒がしい所での聞こえを 改善できたら…。

Q 現在の補聴器に替えて2年目。
ふだんはよく聞こえるのですが、
大勢で集会をする場所では、ほかの雑
音が多く聞こえて、相手の話し声が聞
き取りにくいので困っています。

(奈良県葛城郡 Y・A)

A お使いの補聴器の機種が何であるか、両耳ま
たは片方の耳で使用されているのか、さら
にはお客様の聴力によっても、対応が異な
ります。

いま片耳だけにお使いなら、両耳に装用す
ること
で音の立体感や方向感覚が改善され、会
議などでも聞きとりやすくなることがあ
ります。

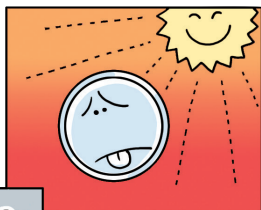
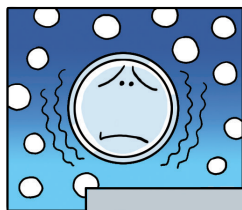


言葉がよりはっきり聞き取りやすいよう新し
い技術を搭載した補聴器も発売されていま
すので、一度お試しいただくと効果を実感
できるかもしれません。お近くの販売店に
相談されてみてはいかがでしょうか。
(技術品質保証部/伊藤達也)

電池をより長持ちさせる 秘訣がありますか。

Q 補聴器をつけて、寄席やお芝居などを楽し
んでいます。ただ、もう少し電池が長持ちす
ればなあと思います。

(東京都練馬区 Y・M)



A 補聴器用の空気電池の寿命は、補聴器をお使
いになる環境や、設定するボリューム、調整
状態によって短くなることがあります。

たとえば、空気電池は低温と乾燥に弱いので、冬
期は電池寿命が短くなることがあります。また、二
酸化炭素の影響を受けると電池が消耗しやすいので、
ストーブやファンヒーターなどで暖房された部屋で
補聴器を使用される時は、こまめな換気を心がけて
ください。

なお、補聴器を保管される場合は、電池の空気穴
をシールやマグネット（磁石）シート等でふさぐこ
とで、環境による劣化の進行を抑制することができます。
(技術品質保証部/安本岩雄)

補聴器に関するご質問・お悩みを募集しています。補聴器
のプロが为您解答します。詳しくは23ページをご覧ください。
たくさんのお便りをお待ちしております。

知って**得**する

福耳 専科!

15

もっと快適に便利に 補聴器を使いこなすために。

『聞こえ』に関するさまざまな
“お役立ち情報”をお届けするとともに、
補聴器に関するさまざまな質問に
ワイデックスのスタッフがお答えします。

聴力測定について 教えてください。

Q 補聴器をつくる時には、聴力測定が必要だと聞きました。どんなことをするのですか。

(岐阜県 N・R 78歳)

A 補聴器を使用する際には、お客様の聞こえの状態に合わせて補聴器の音を調整することが重要です。そのために、聴力測定を行います。聞こえが悪くなった原因などについては、耳鼻科の診察を受けることをお勧めします。

聴力測定では、どれぐらい小さな音を聞き取れるかを周波数（音の高さ）ごとに調べていきます。測定は防音室内で行われ、測定音の大きさを変えなが



ら聞こえるかどうかを調べていきます。測定結果は、正常聴力を基準（0dB）として、それに比べてどの程度大きな音であれば聞こえるかが数値として表されます。

この結果や、ほかのテスト（言葉の聞き取りなど）の結果を参考にして、お客様に合った補聴器の選択や調整が行われます。
(技術品質保証部/伊藤達也)

補聴器のメンテナンスは どうすればよいのでしょうか。

Q 補聴器を使っていますが、日常的に自分でできる手入れの仕方を教えてください。そのほかにも、使用する上でのアドバイスがあればお願いします。

(北海道 S・S 68歳)

A 補聴器は湿気に弱い製品です。そこで補聴器をお使いの方々実践していただきたいのは、ご使用にならない時や就寝時などは補聴器の電池をはずし、乾燥ケースに入れて保管していただくこと。こうすることで、補聴器内の湿気を除去することができます。

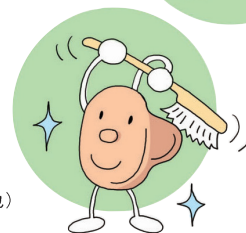
また、補聴器の音の出口にたまった耳あかか故障の原因となるので、こまめにブラッシング掃除をし

て汚れを除去することをお勧めします。

日頃から、ご自分でこのようなお手入れをしていただくほかに、購入された販売店へ足をお運びいただいで定期的にプロの手によるメンテナンスを受けていただきたいと思えます。

なお、補聴器に付属する取扱説明書にも記載がありますので、参考になさってください。

(技術品質保証部/伊藤達也)



補聴器に関するご質問・お悩みを募集しています。補聴器のプロがお答えします。詳しくは、23ページをご覧ください。たくさんのお便りをお待ちしております。

知って**得**する



もっと快適に便利に 補聴器を使いこなすために。

『聞こえ』に関するさまざまな
“お役立ち情報”をお届けするとともに、
補聴器に関するさまざまな質問に
ワイデックスのスタッフがお答えします。

補聴器をつけて携帯電話を 使うときのコツは？

Q 補聴器をつけて携帯電話を使用したいのですが、どのようにすれば相手の声がよく聞こえますか。
(神奈川県横浜市 O・K)

A 携帯電話の音の出口（電話の上部にある小さな穴）が補聴器の音の入口（マイク音口）に近いほど、音を良い状態で聞くことができます。

耳かけ形補聴器の場合、音の入口は耳の付け根の上方にあるので、電話をその辺りにあて、少し位置を動かしながら音が大きく聞こえる最適な位置を見つけます。この場合、補聴器と携帯電話をぴったりつけると、補聴器からもれている音が電話器に反射してピーピーという音がしてしまうことがあります（これをハウリングと呼びます）。このような場合には、敬礼する時の手のような角度で、携帯電話を顔



から少し離して斜めに傾けてみると、改善することがあります。

耳あな形補聴器をつけている場合には、携帯電話の音の出口を、音の入口である耳の中ほどにあてます。そこを中心に電話を少しずつ動かしてみて、より音が大きく聞こえる位置を見つけてみるとよいでしょう。
(技術品質保証部/伊藤達也)

両耳に補聴器をつける メリットを教えてください



Q 補聴器は片方の耳につけるより、両方の耳につけて使うほうが良いのでしょうか。
(群馬県高崎市 K・H)

A お客様の聞こえの状態によっては、両耳に補聴器を装用することで、左右どちらからの音に対しても同じように反応できたり、音の聞こえてくる方向を特定できたりする可能性も増えてきます。かかりつけの耳鼻咽喉科医、または補聴器販売店に相談してみることをお勧めします。

(技術品質保証部/伊藤達也)

補聴器に関するご質問・お悩みを募集しています。補聴器のプロがお答えします。詳しくは、23ページをご覧ください。たくさんのお便りをお待ちしております。

知って**得**する

福耳 専科!

17

もっと快適に便利に 補聴器を使いこなすために。

『聞こえ』に関するさまざまな
“お役立ち情報”をお届けするとともに、
補聴器に関するさまざまな質問に
ワイデックスのスタッフがお答えします。

うっかり補聴器をつけたまま 入浴。対処法を教えてください!

Q うっかり補聴器を外すのを忘れて入浴してしまいました。ドライヤーで補聴器を乾かしましたが、数日後には音が出なくなっていました。どうしたらよいでしょうか。

(神奈川県横浜市 Y・O)

A 外側から見て乾いていると思っても、内部に水分が浸透してしまっている場合があります。補聴器内部の部品に水分が残ってしまうと、その後の温度変化により腐食や破損が生じやすくなります。いったん音が出るようになっても、結局は故障につながることを考えられます。補聴器を誤って濡らしてしまった、あるいは湿気の多いところで使用した場合には、まず十分に自然乾燥させてください。補聴器用の乾燥ケースに入れるのも良い方法です。



ドライヤーの温風を局部的に当てると非常に高温になることがあります。補聴器を変形させてしまう恐れがありますので、ドライヤーは使用しないでください。販売店には補聴器専用の乾燥機を用意している場合もありますので、十分に乾かした後は、購入先の販売店で点検してもらいましょう。

(技術品質保証部/伊藤達也)

補聴器とメガネ、 両方とも快適に使うには?

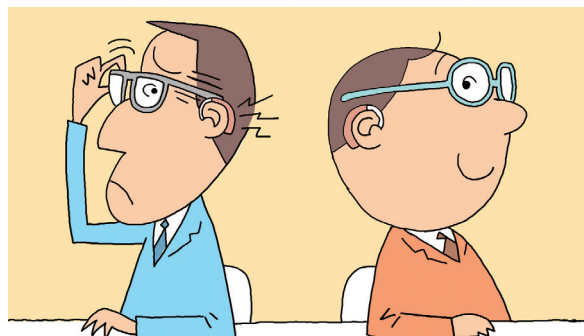
Q 耳かけ形補聴器を使っていますが、メガネのつけ外しをする時や位置のずれを直す時に、フレームが補聴器にあたって大きな音がしてしまいます。何か良い方法はありますか。

(東京都渋谷区 K・H)

A 耳かけ形補聴器ですと、音の入口となるマイクが耳介の裏側に位置するので、ちょうどメガネのフレームの先端と重なってしまうことがあります。フレームが補聴器のマイクのすぐ近くにつかると、補聴器から大きな音が出てしまいます。その音が大きく耳に響くようであれば、調整によって

は軽減することが考えられますので、販売店にご相談ください。また、フレームの先端がまっすぐになっているデザインメガネを選べば、多少は補聴器との接触が避けられるかもしれません。

(技術品質保証部/伊藤達也)



補聴器に関するご質問・お悩みを募集しています。補聴器のプロがお答えします。詳しくは、23ページをご覧ください。たくさんのお便りをお待ちしております。

知って**得**する

福耳 専科!

18

もっと快適に便利に 補聴器を使いこなすために。

『聞こえ』に関するさまざまな
“お役立ち情報”をお届けするとともに、
補聴器に関するさまざまな質問に
ワイドックスのスタッフがお答えします。

お店に本人が行かなくても 補聴器をつくることはできますか。

Q 補聴器を祖母にプレゼントしたいのですが、
本人がお店に行かないと補聴器をつくること
はできないのでしょうか。

(神奈川県横浜市 T・O)

A 補聴器は、使用される方の「聞こえ」の状態
に合わせて細かく音を調節する医療機器です
ので、ご本人の同席が必要です。まずは耳鼻科で聴
力検査・補聴器適合の判断を受けることをおすすめ
します。その上でご本人とご一緒にお近くの補聴器
取扱店へお越しください。

補聴器を長くお使いいただくために、ご本人が納
得の上で使用を開始するのはとても大切なことです。



ご本人が納得されないままですと、補聴器に慣れる
前に使用を中止してしまうこともあります。補聴器
の操作や新しい聞こえ方に慣れるまでに、はじめは
どうしても時間がかかります。ご自身の「聞こえ」
に問題を感じ、補聴器を使ってみようという意志
を持つことが重要なのです。

(技術品質保証部/伊藤達也)

乾燥剤の交換時期の 見分け方は？

Q いつも補聴器を保管する時に乾燥ケースを使
っていますが、中に入っている乾燥剤の交換
について教えてください。

(千葉県松戸市 Y・N)

A 乾燥剤は、「シリカゲルタイプ」と「スーパ
ードライエイド」の2種類があります。

「シリカゲルタイプ」の場合

新品の状態では乾燥剤に青色の粒が混じってい
ます。効果が薄れてくると、その青い粒が赤く変色し
ますので、中に入っているシリカゲルの状態を確か
めて、新たな乾燥剤をお買い求めください。

※ご使用の際は、使用上の注意または取扱説明書を必ずご参照ください。

補聴器に関するご質問・お悩みを募集しています。補聴器のプロがお答えしま
す。詳しくは、23ページをご覧ください。たくさんのお便りをお待ちしております。

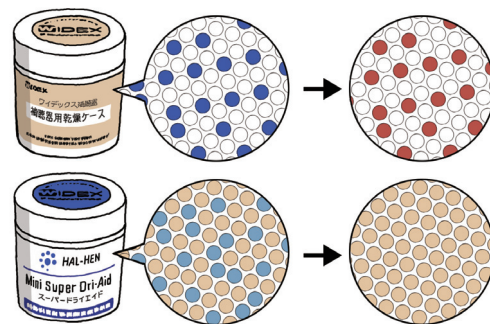
「スーパードライエイド」の場合

新品の状態では、乾燥剤に青色の粒が混じってい
ます。効果が薄れてくると、その青い粒が白っぽく
変色しますので、説明書に準じた方法で再活性化さ
せてください。粒が青色に戻り効果が復活しますので、
繰り返しお使いいただけます。

※再活性化しても青い粒が復活しない場合は、改めてお買い求めください。
※再活性できる回数は、ご使用になられている状況により異なります。
※ご使用の際は、使用上の注意または取扱説明書を必ずご参照ください。

(技術品質保証部/伊藤達也)

シリカゲルタイプ



スーパードライエイド

このように
色が変わります

知って**得**する



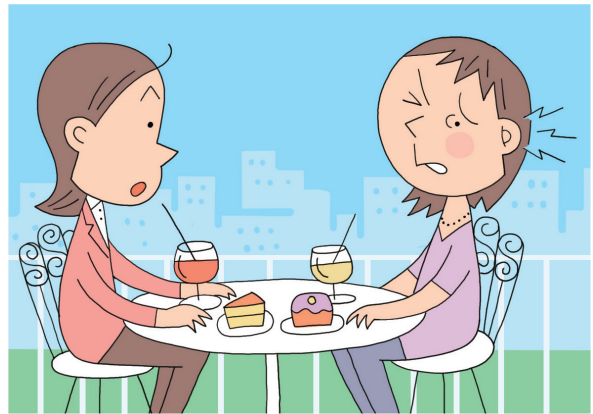
もっと快適に便利に 補聴器を使いこなすために。

『聞こえ』に関するさまざまな
“お役立ち情報”をお届けするとともに、
補聴器に関する皆様からのご質問に
ワイデックスのスタッフが为您解答します。

補聴器を使う時の耳の痛みは どうしたら解消できますか

Q 耳あな型補聴器を使っていますが、補聴器を耳に入れてしばらくすると、耳が痛くなってしまいます。どうにか痛みを解消する方法はないのでしょうか。
(東京都世田谷区 S・K)

A 補聴器の形が耳に合っていない可能性がありますので、購入先の販売店にご相談ください。型を取って作成するタイプの補聴器でも、耳の動き方や皮膚の弾力などに個人差がありますので、幾度かの修正が必要になるケースもあります。お店で簡単な修正を行って対応できる場合と、再度型を作り直す必要がある場合があります。ワイデックス補聴器は、ご購入いただいてから120日以内の型の修正や作り直しは無料です。



また、補聴器の装用が初めての方は、補聴器の入れ方を変えることで改善することもあります。耳の穴の皮膚は非常に敏感で、皮膚の下には細い血管がたくさん通っています。無理に長時間圧迫しすぎると耳によくありませんので、痛みを感じたら我慢をせず販売店にご相談ください。

(技術品質保証部／伊藤達也)

高度・重度用の補聴器なら 買替えの必要がない？

Q 少しずつ聴力が低下しているようです。もし今後も聴力が低下していくのであれば、最初から高度・重度用の聴力の適応範囲が広い補聴器を購入して使用したほうがよいのでしょうか。
(兵庫県尼崎市 M・O)

A 補聴器の適応聴力範囲は、どの程度音を増幅できるか、どのくらい大きな音を耳に届けられるかによって決められています。確かに高度・重度用の補聴器は、非常に大きな音まで出せるのが特長で、調整で音を抑えて使うことも可能ですが、範囲は限られています。お客様の現在の聴力の程度によっては、最適な状態へ調整することができない場

合も考えられます。

カタログなどで製品ごとの適応聴力範囲を知ることにはできますが、それだけで判断するのではなく、将来の不安も含め医師や販売店にご相談されることをおすすめします。

(技術品質保証部／伊藤達也)



知って**得**する

福耳 専科!

20

もっと快適に便利に 補聴器を使いこなすために。

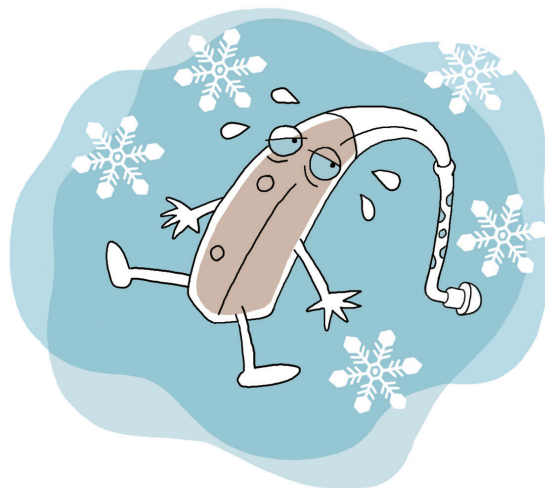
『聞こえ』に関するさまざまな
“お役立ち情報”をお届けするとともに、
補聴器に関する皆様からのご質問に
ワイデックスのスタッフがお答えします。

耳かけ型補聴器のチューブ内に 水滴が…。どうしたらいい？

Q 現在、耳かけ型補聴器を使用しているのですが、時々チューブに水滴が溜まることがあります。補聴器は湿気に弱いとのことですが、器械内部へ水滴が入ってなければ問題はいいですか。

A 補聴器は電子部品や音を出すための小さな部品で構成されているため、水分が内部に入ると故障の原因となります。

耳かけ型補聴器の場合、イヤモールドやチューブに汗や湿気が原因で水滴が溜まる場合があります。特に外気の冷たい今の季節は、水滴が発生しやすくなります。水滴で音の通り道がふさがれてしまうと聞こえなくなってしまうこともありますので、こま



めにお手入れをして水滴を取り除いてください。お手入れの方法は、補聴器に付属する取扱説明書にも説明してありますが、わかりにくい場合には販売店にご相談ください。お手入れをするための道具も用意されています。

(技術品質保証部/伊藤達也)

ワックスガードを交換する タイミングを教えてください。

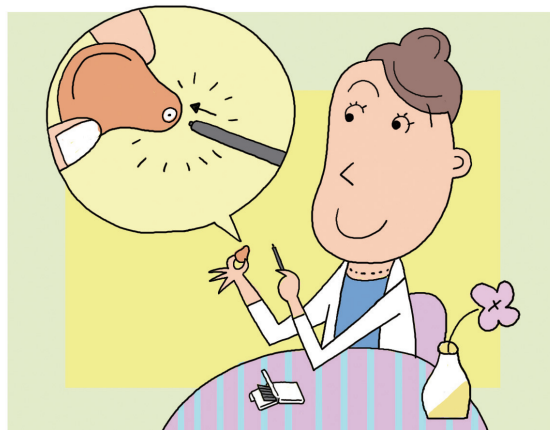
Q 耳あな型補聴器を購入した時に、補聴器の音の出口にセットされている白いものを「定期的に交換してください」とお店の方に言われました。これは、どのくらいの頻度で交換する必要があるのでしょうか。

A この“白いもの”は、「ナノケアワックスガード」もしくは「セルストップワックスガード」のことです。故障の原因となるごみや耳からの分泌物が、補聴器の内部に入り込むことを軽減させるために、音の出口を小さな網でカバーするように作られています。使用期間が長くなってくると、ごみや分泌物が網目をふさいで補聴器から出る音が小さくなってしまいますので、定期的な交

換をお願いしています。

交換する頻度は、分泌物の量や性質によって異なります。音が小さくなったと感じられる場合には、交換を試みることをお勧めします。とても小さな部品ですので、交換の仕方がよくわからない場合には販売店にご相談ください。

(技術品質保証部/伊藤達也)



知って**得**する



もっと快適に便利に 補聴器を使いこなすために。

『聞こえ』に関するさまざまな
“お役立ち情報”をお届けするとともに、
補聴器に関する皆様からのご質問に
ワイデックスのスタッフがお答えします。

補聴器は両耳に同じタイプを 使用したほうがいいのか。

Q お店の方に「補聴器は両耳で使用したほうが
良い」と言われましたが、やはりそうなので
しょうか。また、両耳に同じタイプの補聴器を使わ
なくてはいけませんか。

A 人間は、左右両方の耳から入ってくる音を合
わせて脳で処理をしています。そうすること
で音の来る方向が推測できたり、音楽鑑賞の時など
に音を立体的に感じることができます。その意味で
は、左右両方の耳からある程度の情報が入ったほう
が良いといえます。

聴力レベルと言葉の聞き取り能力のそれぞれが、
左右の耳で同程度の場合には、両耳に補聴器を装用
することでより良い聞こえを期待できます。このよ
うな場合は、両方に同じタイプの補聴器を装用した
ほうがバランスを取りやすいとされています。

また、左耳と右耳の状態に大きな差がある時には、



その状態に合わせて左右に別々の補聴器を選択して
調整を行う場合もあります。その際は主に言葉の聞
き取りをより状態の良いほうの耳で行い、反対側の
耳で音量感を補うような方法で補聴器を使用します。
ただし耳の状態によっては、聞き取りの良いほうの
耳で得た情報が、聞き取りの良くない耳から入る情
報に邪魔をされ逆効果になってしまうこともあります
ので、耳鼻科専門医や補聴器販売店に相談される
ことをおすすめします。

(スクール部／伊藤達也)

MRI検査を受ける時 補聴器は外す？

Q 病院でMRI（※）やレントゲン撮影、CTスキ
ャンなどの検査を受ける時、補聴器はつけた
ままでも大丈夫でしょうか。

A ワイデックスは、超音波療法（理学療法）、
レントゲン撮影、MRスキャン（MRI）、CT
スキャンで治療や検査を受ける際の補聴器装着を禁
止しています。これらの検査機器は電磁波や放射線
を発生させるため、補聴器をつけたまま検査を行う
と、補聴器の故障につながったり、人体に何らかの
影響を及ぼしてしまう可能性があります。補聴器を

外して検査を受けていただくようお願いします。

(技術品質保証部／山本 洋)



※MRI検査…強い電磁波を利用して身体の中を調べる検査のこと。